

2019年度

部會員會議  
報告書

2019年5月14日(火)  
於：華王殿



公益社団法人 松阪法人会 女性部会

## 第1部 交流会

午後12時～

## 第2部 松阪税務署長感謝状贈呈式

午後1時～

## 第3部 部会員会議

午後1時10分～

1. 開会のことば
2. 来賓紹介
3. 部会長あいさつ
4. 報告事項
  - (1) 平成30年度事業報告及び収支報告
  - (2) 任期満了に伴う役員改選
  - (3) 2019年度事業計画及び収支予算
5. 新部会長あいさつ
6. 来賓祝辞
7. 閉会のことば

## 第4部 記念講演会

午後1時45分～

演題 『 蒲生氏郷の生涯 』

講師 三重県史編集委員・NPO 法人松阪歴史文化舎理事長

門(かど) 暉代司(きよし) 氏

### 【プロフィール】

1952年 三重県松阪市生まれ。専門は近世文化史。

前本居宣長記念館長。

三重県下の市町村史編纂委員、文化財保護審議会委員等を経て地域の文化・文芸史を研究。

編著書に『伊勢の歴史と文化』

『松阪木綿\_\_史料に学ぶ木綿の歴史\_\_』

『蒲生氏郷の生涯』

『松阪の文学碑散歩』『和歌山街道』等多数。

# 事 業 報 告

(平成30年4月1日～平成31年3月31日)

## 1. 諸会議等

名称	開催日	主たる議題	出席数	会場
部会員会議	5月22日	平成29年度事業報告及び収支報告の件 2019年度事業計画及び収支予算の件	68	市民活動センター
正副部長・プロジェクトリーダー会議	4月19日	部会員増強進捗状況の件 部会員会議の件 バス研修旅行の件 税務研修会・健康講座の件 夏休み親子租税教室「税ってなあ～に!!」の件	5	事務局
	5月22日	夏休み親子租税教室「税ってなあ～に!!」 チラシ校正の件 プレビューDVD 試写会	11	市民活動センター
	6月25日	夏休み親子租税教室「税ってなあ～に!!」 スケジュールの件 税金クイズの件 バス研修旅行の件 健康講座・税務研修会の件 合同親睦ボウリング大会の件	10	市民活動センター
	7月27日	夏休み親子租税教室の件 歴史文化講演会の件 合同親睦ボウリング大会の件 バス研修旅行の件 情報交換会の件	5	教學舎
役員会	7月18日	夏休み親子租税教室の件 歴史文化講演会の件 合同親睦ボウリング大会の件 バス研修旅行の件 情報交換会の件	22	相生亭
	8月3日	夏休み親子租税教室役割分担等の件 絵はがきコンクールの件 今後の事業等の件	23	市民活動センター
	9月27日	夏休み親子租税教室の反省 絵はがきコンクールの件 バス研修旅行の件 年末署長対談・懇談会の件 租税教室（出前教室）の件 情報交換会の件 活動DVD 試写会	28	教學舎
	12月11日	本会理事会報告 次年度女性部会主体公益事業計画と予算の件 今後の事業等の件	17	市民活動センター

	2月1日	任期満了に伴う役員改選の件 2019年度事業計画等の件 部会員会議開催の件 夏休み親子租税教室の件	25	市民活動センター
	3月18日	任期満了に伴う役員改選の件 2019年度事業計画等の件 部会員会議開催の件 夏休み親子租税教室の件	26	市民活動センター
プロジェクト委員会	4月19日	活動DVD台本・メインテーマの件	5	事務局
	5月28日	東海ビデオ打合せ	3	市民活動センター
	7月1日	コミュニティー文化センター抽選会	1	クラギ文化ホール
	7月18日	夏休み親子租税教室の件 クラギ文化ホール打合せ	2	クラギ文化ホール
	9月18日	東海ビデオ打合せ	1	東海ビデオ
	9月27日	情報交換会用活動内容報告チラシ作成	3	らんぷ
	11月5日	絵はがきコンクール（税金展）準備	4	長栄軒
	11月16日	情報交換会反省会	3	オールドコーストブリュス
	2月13日	平成30年度のまとめと反省会	3	武蔵野
情報交換会プロジェクト	7月25日	税金クイズリハーサル 小道具作成	11	教學舎
	8月1日～ 10月18日	リハーサル（8回） 8/7.9.10. 10/2.9.16.18	13	教學舎
租税教室 実行委員会	1月8日	打合せ	7	教學舎
	1月15日	リハーサル（4回） 1/18. 21. 2/6	5	教學舎
	1月17日	宮前・射和小学校との打合せ	4	宮前・射和小学校
総務・組織 委員会	5月15日	部会員会議打合せ	5	市民活動センター
	8月29日	合同親睦ボウリング大会打合せ	5	らんぷ
	9月5日	合同親睦ボウリング大会準備	8	市民活動センター
	11月8日	年末懇談会打合せ	4	オールドコーストブリュス
	3月19日	反省会	6	サンセリテ
税制・研修 委員会	5月9日	バス研修旅行の件	7	家族亭

	9月25日	今後の事業の件 税金クイズ バス研修旅行実施	7	Caval・canti
	3月5日	今年度の反省会	7	彦兵衛
広報・厚生 委員会	1月31日	「山ざくら」編集及び打合せ	7	市民活動センター
	2月12日	「山ざくら」編集及び打合せ	6	事務局
	2月22日	今年度の反省と「山ざくら」編集及び打合せ	7	彦兵衛

## 2. 諸事業等

開催日	名 称	出席数
4月12日	『輝こう！名峰富士のもと ～今を創る女性の力～』 記念講演会：「小さな旅と私～人との出会いと発見～」 講 師：元NHKアナウンサー 国井 雅比古 氏	1593 関係者 12
5月8日	四日市法人会女性部会 情報交換会参加	7
6月9日	部会員会議 記念講演会 テーマ：「いのちのリレー」 講 師：岩野 祥子氏 山ざくら 20号発行	68
6月27日	21世紀のエネルギー 先端の研究開発施設を見学 原子力機構（もんじゅ）の施設で驚きと発見！ 日本海の旬の海の幸 グルメ街道を満喫！	25
8月20日	第10回 夏休み親子租税教室「税ってなあ～に!!」 第1部：税金クイズ「こんな税しってますか～？」 第2部：マスクプレイオペレッタ「ピノキオ」 対象者：松阪税務署管内の小学校児童	650 関係者 25
8月23日	まつさかをもっと知ろう！ 「松阪の歴史について」～蒲生氏郷の誕生について～ 講師：松阪市学芸員 山本 命 氏	51
9月4日	臨時山ざくらだより発行	
7月～9月	税に関する絵はがきコンクール 対象：松阪税務署管内の小学5・6年生児童	592
10月28日	第22回歩け歩け大会（本会主催） ～たっぷり歩いて齋宮跡を体感～	239
9月13日	合同親睦ボウリング大会 サンパークボウリング場	45

10月23日	第28回三重県法人会連合会女性部連絡協議会情報交換会 第1部 松阪法人会女性部会発表 テーマ：女性活躍時代～企業アスリートとして～ 第2部 記念講演会 演題：『松阪と本居宣長』 講師：本居宣長記念館 館長 吉田悦之 氏 第3部 租税教室パネルディスカッション	130 関係者 10
11月14日	笑いをエネルギーに！！なんばグランド花月バス研修会	25
11月11日	税金展 絵はがきコンクール表彰式	5
11月28日	署長講演会 演題：「税務署の現状 そして目指すもの」 講師：松阪税務署長 北川 健司 氏	45
	年末懇談会・税金クイズ表彰	
1月11日	松阪税務署長との対談（本会主催）	2
1月16日	伊賀法人会女性部会 30周年記念事業参加	2
1月22日	租税教室 射和小学校6年生 紙芝居：「かっぱの大冒険」 授業：税の意義と役割、税金クイズ	23 関係者 6
2月7日	租税教室 宮前小学校6年生 紙芝居：「かっぱの大冒険」 授業：税の意義と役割、税金クイズ	11 関係者 8
2月26日	バス研修会 女性部会のあり方ビデオ研修と竹島散策	23

# 収支報告書

平成30年4月1日～平成31年3月31日

	(単価 円)		
科目	収入	支出	備考
<b>前年度繰越金</b>	<b>474,672</b>		
<b>受取負担金</b>	<b>735,000</b>		
<b>管理費</b>	<b>102,420</b>	<b>302,080</b>	
役員会費	102,420	149,346	会場代・会議に伴う飲食代
委員会費		80,000	4委員会 @20,000
通信運搬費		51,930	案内等発送費
印刷製本費		2,100	報告書作成費
旅費交通費		17,840	他単位会交流会等参加旅費
渉外慶弔費		0	
雑費		864	振込手数料他
<b>事業費</b>	<b>781,866</b>	<b>1,511,552</b>	
部会員会議・記念講演会	6,480	165,959	
年末懇談会費	305,886	451,467	
ボウリング大会	85,000	147,473	
税金クイズ		43,200	
バス研修会	309,500	499,511	
山ざくら発行		34,560	200部 @172.8
歴史文化講座	45,000	135,362	
公益事業	30,000	34,020	情報交換会反省会
<b>収支計</b>	<b>2,093,958</b>	<b>1,813,632</b>	
<b>次年度繰越金</b>		<b>280,326</b>	

## 役員名簿

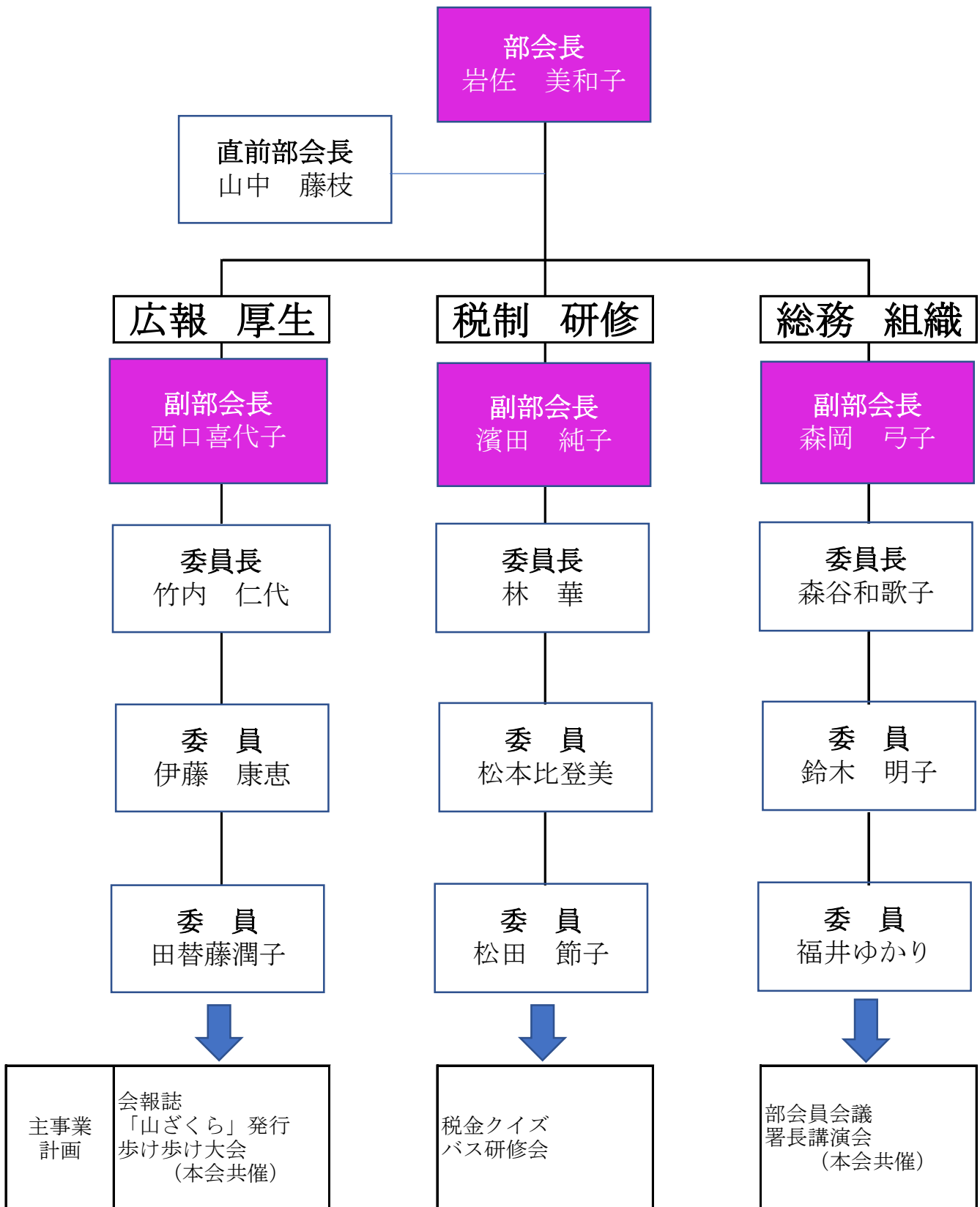
役職	会員名	事業所名
部会長	岩 佐 美 和 子	(医)イワサ小児科
直前部会長	山 中 藤 枝	(有)教學舎
副部会長	西 口 喜 代 子	(株)アンデルセン
副部会長	濱 田 純 子	(有)余谷木材
副部会長	森 岡 弓 子	(株)サンキョーレンタリース
委員長	竹 内 仁 代	クラギ(株)
委員長	林 華	(株)SECOND SCRUM INC.
委員長	森 谷 和 歌 子	(株)アクティオ
委員	伊 藤 康 恵	(株)マスダ本店
委員	鈴 木 明 子	ベルウッドエステート(有)
委員	田 替 藤 潤 子	(株)田替藤商店
委員	福 井 ゆ か り	大同生命保険(株)伊勢営業所
委員	松 本 比 登 美	松阪興産(株)
委員	松 田 節 子	(有)東海ラミックス

### 本会理事選任 (案)

岩佐 美和子	(医) イワサ小児科
西口 喜代子	(株) アンデルセン
濱田 純子	(有) 余谷木材
森岡 弓子	(株) サンキョーレンタリース



委員会別名簿・組織図



## 2019年度 事業計画

開催年月	会 議	事 業 名	本会事業
2019年 4月	役員会	第13回女性フォーラム「富山大会」(4/25)	理事会 (4/23)
5月	役員会	部会員会議・記念講演会(5/14) 山ざくら22号発行	総会 (5/29)
6月			
7月	役員会	第11回 夏休み親子租税教室「税ってなあ〜に!!」 (7/26)	
8月		第9回 税に関する絵はがきコンクール募集	
9月	役員会	バス研修旅行(9/ )	夏期講演会 理事会
10月		全国大会「三重大会」(本会)(10/3~4) 第23回歩け歩け大会(本会共催)(10/26)	第23回 歩け歩け 大会
11月	役員会	絵はがきコンクール表彰式・展示(11/9・10) 税金クイズ発行 税制改正要望(陳情)(本会共催)	税金展 (11/9)
12月		署長講演会・年末懇談会(本会共催) 税金クイズ表彰式	年末署長 講演会 理事会
1月	役員会	署長との新春対談(本会共催)	
2月			理事会
3月	役員会		

※上記の他、各委員会活動は随時開催する。

※会議・事業は変更する場合があります。

# 収支予算書

2019年4月1日～2020年3月31日

	(単価 円)		
科 目	収 入	支 出	備 考
前年度繰越金	280,326		
受取負担金	950,000		会員190名×@5,000
管理費	0	310,000	
役員会費		80,000	会場代+飲物代
委員会費		90,000	3委員会×@30,000
通信運搬費		35,000	
印刷製本費		25,000	
渉外慶弔費		30,000	
雑費		50,000	
事業費	0	370,000	
予備費		550,326	
<b>収支計</b>	<b>1,230,326</b>	<b>1,230,326</b>	

※科目間・事業間の流用を認める

## 公益社団法人松阪法人会 部会運営規程

### (目的)

第 1 条 この規程は、公益社団法人松阪法人会（以下「本会」という。）定款第 40 条の規定に基づき、部会の組織及び運営に関し必要な事項を定めるものとする。

### (部会組織)

第 2 条 本会に次の部会を設置する。

- (1) 青年部会
- (2) 女性部会

2 必要に応じ、理事会の承認を得て臨時の部会を置くことができる。

### (部会の権限)

第 3 条 部会は、本会の事業計画に従って各部会の実状に応じた事業を自主的かつ積極的に推進するものとする。

### (部会会計)

第 4 条 部会の会計は、原則として本会の会計責任者が管理する。ただし、部会に移管されたものについては、それぞれの責任者が管理できるものとする。

2 部会の収支については、遅滞なく本会会長に報告しなければならない。

### (部会員)

第 5 条 部会員の資格等については、別に定める会則によるものとする。

### (部会役員)

第 6 条 部会には、部会運営に必要な役員を置き、部会員の中から選任する。

2 部会役員のうち 1 名を部会長、若干名を副部会長とし、部会役員の互選により選任する。

### (顧問・相談役)

第 7 条 部会に顧問・相談役を置くことができる。

2 顧問・相談役は、役員会の推薦により部会長が委嘱する。

3 顧問・相談役は、部会長の諮問に応じる。

### (部会役員職務)

第 8 条 部会長は、所属部会を代表する。

2 副部会長は部会長を補佐し、部会長に事故ある時はその職務を代行する。

### (部会役員の任期等)

第 9 条 部会役員の任期等については、本会役員の規定を準用する。

### (部会の会議)

第 10 条 部会の会議は、部会員会議及び役員会とし、必要に応じて部会長がこれを招集する。

2 部会員会議は部会員の全員をもって組織し、役員会は部会役員全員をもって組織する。

3 部会員会議及び役員会の議長は、部会長をもってこれに充てる。

4 部会における会議の運営については、本会定款の規定を準用する。

### (本会への報告)

第 11 条 部会長は、会員会議及び役員会の審議事項のうち重要なものについて、遅滞なく本会会長に報告するものとする。

### (改 廃)

第 12 条 この規程を改廃するときは、理事会の承認を得なければならない。

### 附 則

この規程は、公益認定を受け移行の登記をした日から施行する。

## 公益社団法人松阪法人会 女性部会会則

(名 称)

第 1 条 この会は、公益社団法人松阪法人会（以下「本会」という。）女性部会（以下「本部会」という。）と称する。

(事務所)

第 2 条 本部会は、事務所を本会事務局に置く。

(目 的)

第 3 条 本部会は、本会部会運営規程第 3 条の規定に基づき、女性としての視点に立って本会の事業を積極的に推進するとともに、研修会及び親睦交流等を通じて資質向上を図ることを目的とする。

(事 業)

第 4 条 本部会は、前条の目的を達成するために次の事業を行う。

- (1) 本会の行う各種行事への参画及び推進
- (2) 税務及び経営に関する研修会、講演会及び懇談会の開催
- (3) 会員相互の啓発と親睦を図るための行事
- (4) その他、本部会の目的達成に必要な事業

(部会員)

第 5 条 本部会の部会員は、本会の会員企業に所属する役員または従業員で、本部会の目的及び事業に積極的に協力し、本部会の趣旨に賛同する者によって組織する。

(役 員)

第 6 条 本部会には次の役員を置く。

- (1) 部会長 1名 副部会長 6名以内 委員長 6名以内 理事 若干名
- (2) 役員の退任基準年齢は、満 75 歳とする。

退任基準年齢の判定日は、それぞれ改選が行われる年の 3 月 31 日とする。

任期中に退任基準年齢に達した場合は、その任期満了まで在任するものとする。

(負担金)

第 7 条 本会の運営に必要な経費は、原則として、本会の定める予算によってまかなうものとする。

- (1) 部会の運営に充てるため、毎年度 5,000 円の負担金を支払わなければならない。

2 部会長は、必要に応じて臨時の負担金を徴収できるものとする。

(入 会)

第 8 条 本部会に入会を希望する者は、別に定める「公益社団法人松阪法人会女性部会入会申込書」に所要事項を記載し、本会事務局に提出する。

(退 会)

第 9 条 本部会の退会を希望する者は、別に定める「公益社団法人松阪法人会女性部会退会届出書」に所要事項を記載し、本会事務局に提出する。

ただし、本会の会員資格を喪失した会員企業に所属する役員及びその従業員は、「公益社団法人女性部会退会届出書」を提出しなくても、本会事務局で退会の手続きをすることができる。

(その他)

第 10 条 この会則に定めのない事項については、部会長がこれを決定する。（役員会の決議を経て取り扱うものとする。）

(改 廃)

第 11 条 この会則を改廃するときは、役員会の承認を得なければならない。

附 則

この会則は、公益認定を受け移行の登記をした日から施行する。

- 2 平成 29 年 1 月 25 日から施工する。

----- MEMO -----

予告

2019年 夏休み親子租税教室  
「税ってなあ〜に!!」

租税教育活動事業 第11回 松阪法人会 夏休み親子租税教室 税ってなあ〜に!!

入場無料

参加児童にもれなく  
おみやげ有!!

&クイズ大会

つるの  
恩返し

マスクプレイオペレッタ

通い合う気持ちがあれば  
しあわせがやってくる♪

びんぼうながらも楽しく欲張らずに生きてきた  
作造親子。ある晩訪ねてきた美しい娘、お通。  
この時間がずっと続けば良いのに……。  
暖かく種やかなお話です。

7/26 金

入場▶13:00 開始▶13:30

●農業屋コミュニティー文化センター(松阪市川井町)  
●定員500名 小学生全学年対象 ※保護者同伴

第1部 こんな税しってますか〜?

第2部 マスクプレイオペレッタ〜劇団バク〜  
「つるの恩返し」



## 法人会の理念

法人会は税のオピニオンリーダーとして

企業の発展を支援し

地域の振興に寄与し

国と社会の繁栄に貢献する

経営者の団体である